

Итоги диагностики адаптации первоклассников к обучению в школе

Уровень адаптации детей к школе определялся методом наблюдения за ними в процессе учебных занятий классным руководителем и психологом («Карта наблюдения учителя»), опросом родителей (анкета для родителей первоклассников). Проведены диагностические занятия с детьми, выявляющие уровень школьной мотивации (анкета «Школьная мотивация» - Р. Овчарова); эмоциональное самочувствие детей в школе (методика «Цветопись» - М. Лутошкин); «Графический рисунок» («Школа – семья - двор»- Р. Овчарова); проективная методика – рисунок на тему: «Что мне больше всего нравится в школе».

По наблюдениям педагогов 79% первоклассников успешно адаптировались к школьным занятиям; 13% детей со средней адаптацией; 6% учащихся с низким уровнем адаптации; 2% за этот период времени не смогли адаптироваться к условиям обучения в школе.

По результатам анкетирования родителей (приняли участие 114 семей) 70% детей не испытывают никаких затруднений в новой для них школьной жизни (высокий уровень адаптации); 24% родителей отметили лишь некоторые трудности в адаптации детей (средний уровень); 6% родителей предполагают значительные трудности в адаптации ребёнка к школьным занятиям (низкий уровень).

- 11% родителей отметили, что их ребенок не всегда охотно идет в школу;
- 14% - пока не может принять школьный режим;
- 15% - ребёнок не переживает за свои учебные успехи и неудачи;
- 25% - лишь иногда делится своими школьными впечатлениями с родителями;
- 16% - эмоциональный характер впечатлений о школе неустойчивый (положительные и отрицательные эмоции поровну);
- 29% - ребёнок справляется с трудностями самостоятельно,
68% - обращается за помощью,
3% - перед трудностями пасует;
- 25% - ребёнок иногда жалуется на детей из класса,
1% - жалуется постоянно
- 14% - ребёнок не всегда справляется с учебной нагрузкой, заметно устает,
2% - появились нарушения здоровья;
- 66% - поведение ребёнка с поступлением в школу изменилось в лучшую сторону - стал более собранным, организованным, внимательным;
31% - поведение осталось прежним,
3% - изменилось в худшую сторону;
- 14% - иногда жалуется на беспричинные боли,
1% - постоянно жалуется.

Многие родители выразили благодарность в адрес администрации и педагогов за созданные для детей благоприятные условия в школе. Отдельные родители обратились с просьбами:

- организовать работу группы продленного дня;
- уменьшить количество детей в классах (площадь кабинета мала для такого количества);
- продумать, как можно уменьшить вес рюкзаков (неподъёмный для ребёнка) – опасный спуск с лестницы с тяжёлым рюкзаком;
- не кормить детей сосисками и колбасой;
- исключить наличие бродячих собак на территории школьного двора;
- проводить больше игр, конкурсов, экскурсий на свежем воздухе;
- способствовать развитию нравственных качеств у детей (дружелюбия, доброты, эмпатии);
- всем педагогам, работающим с первоклассниками, проявлять терпение и выдержку.

Диагностика учащихся выявила наличие высокой учебной мотивации у 61% детей; средней учебной мотивации у 18% первоклассников. У 7% учащихся мотивация «внешняя» (преобладают игровые мотивы и общения со сверстниками); низкий уровень у 7% первоклассников; школьная дезадаптация у 3% первоклассников.

С помощью методики «Цветопись» определены средние коэффициенты эмоционального благополучия детей. На первом месте к «настроение» (+1,8); на втором месте «учитель» (+1,6); на третьем месте «школьные занятия» (+1,2); на четвёртом – «одноклассники» (+0,5); на пятом - «домашние задания» (+0,4). В среднем все коэффициенты положительные, эмоциональное самочувствие детей в школе благоприятное.

Методика «Графический рисунок» помогла выявить зону наибольшей эмоциональной комфортности для каждого ребенка.

- 71% учащихся довольны отношениями с детьми и взрослыми в семье и школе;
- 13% - в школе чувствуют себя комфортнее, чем в семье;
- 13% - в семье чувствуют себя комфортнее, чем в школе;
- 3% - «зоной комфорта» назвали улицу и двор;
- «везде плохо» не отметил никто.

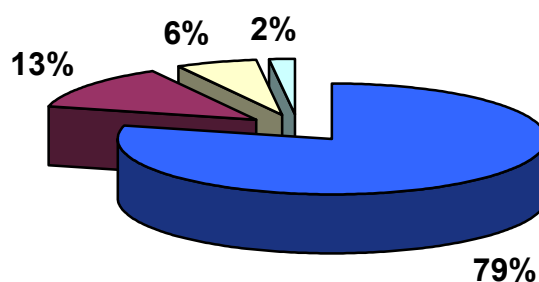
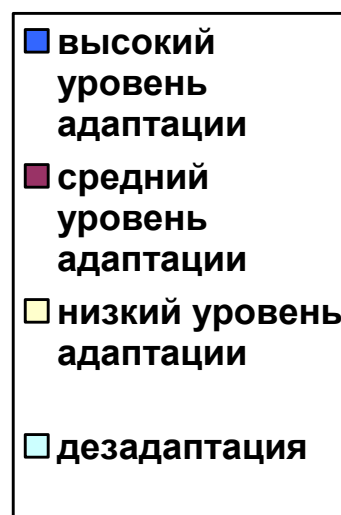
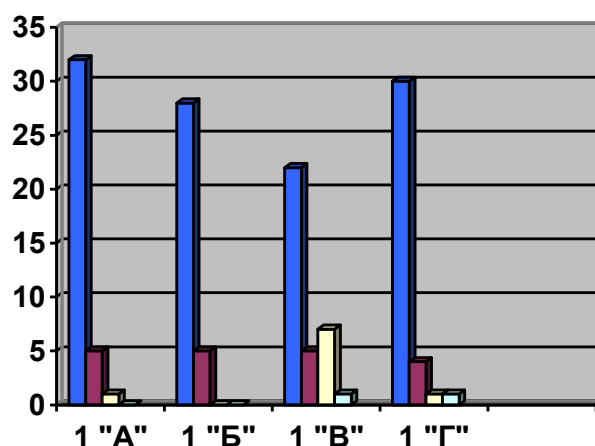
Дополнительная информация о прохождении детьми адаптационного периода была получена с помощью тематического рисования (рисунок «Что мне больше всего нравится в школе»).

Всеми классными руководителями отмечена положительная динамика в усвоении детьми правил поведения в школе, навыков организации учебной деятельности и формирование у них положительного эмоционального восприятия школьных занятий.

АДАПТАЦИЯ ПЕРВОКЛАССНИКОВ К ШКОЛЕ «Карта наблюдения учителя»

ноябрь – 2021 г.

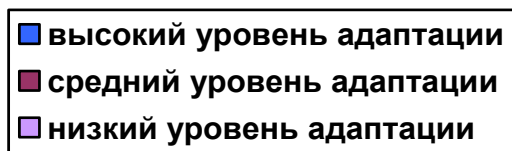
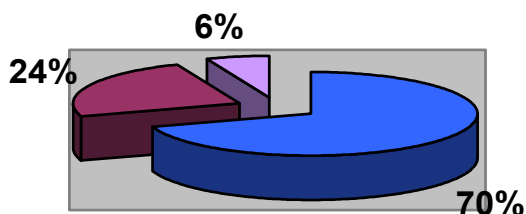
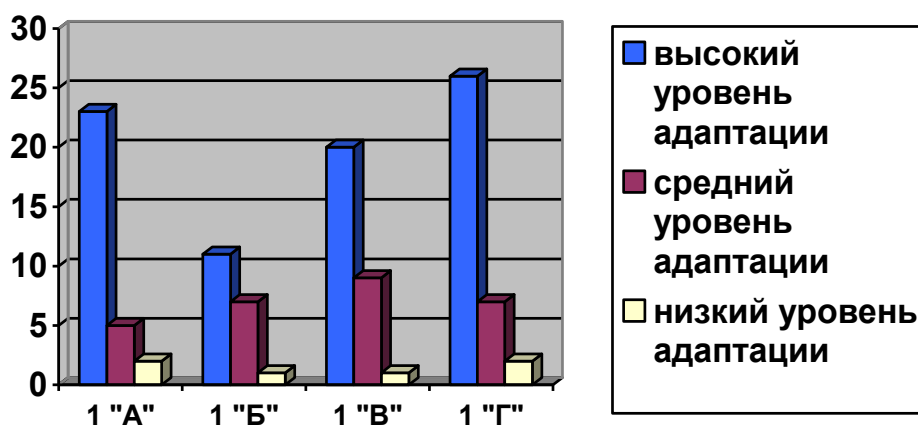
| Уровень Класс | Кол-во Уч-ся | высокий | средний | низкий | дезадап- тация |
|-------------------------|-----------------|------------|------------|-----------|-------------------|
| 1 «А» Дугчина Н.Н. | 37 | 32 | 5 | 1 | - |
| 1 «Б» Подворчан А.Б. | 33 | 28 | 5 | - | - |
| 1 «В» Наужокова Ф.К. | 35 | 22 | 5 | 7 | 1 |
| 1 «Г» Дарма А.В.. | 36 | 30 | 4 | 1 | 1 |
| Всего учащихся | 141 | 112 | 19 | 9 | 2 |
| %-соотношение | | 79% | 13% | 6% | 2% |



Анкета для родителей

ноябрь – 2021 г.

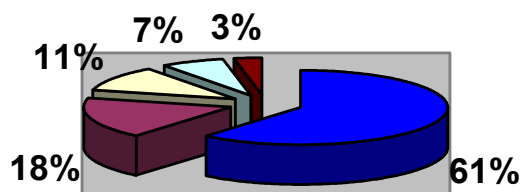
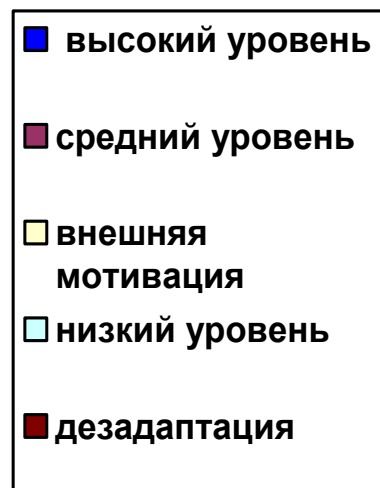
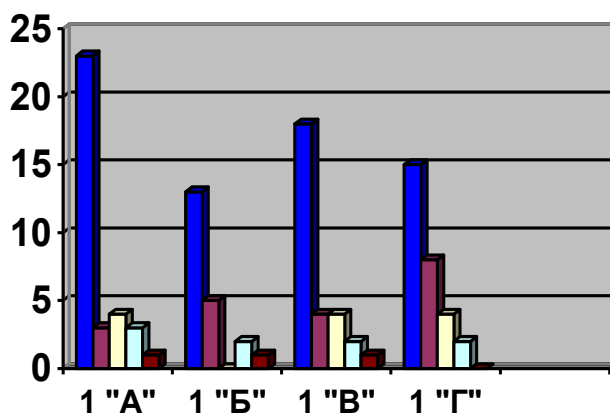
| класс учителя | колич-во тест-х | высокий уровень адаптации | средний уровень адаптации | низкий уровень адаптации |
|-------------------------|--------------------|------------------------------|------------------------------|-----------------------------|
| 1 «А» Дутчина Н.Н. | 30 | 23 | 5 | 2 |
| 1 «Б» Подворчан А.Б. | 19 | 11 | 7 | 1 |
| 1 «В» Наужокова Ф.К. | 30 | 20 | 9 | 1 |
| 1 «Г» Дарма А.В.. | 35 | 26 | 7 | 2 |
| всего опрошенных | 114 | 80 | 28 | 6 |
| % - соотно- шение | 100% | 70% | 24% | 6% |



Анкета для учащихся «Школьная мотивация»

ноябрь – 2021 г.

| Класс учителя | кол-во тест-х | высокий уровень | средний уровень | внешн. мотивац. | низкий уровень | дезадаптация |
|-------------------------|---------------|-----------------|-----------------|-----------------|----------------|--------------|
| 1 «А» Дугчина Н.Н. | 34 | 23 | 3 | 4 | 3 | 1 |
| 1 «Б» Подворчан А.Б. | 21 | 13 | 5 | 0 | 2 | 1 |
| 1 «В» Наужокова Ф.К. | 29 | 18 | 4 | 4 | 2 | 1 |
| 1 «Г» Дарма А.В.. | 29 | 15 | 8 | 4 | 2 | - |
| всего опрошенных | 113 | 69 | 20 | 12 | 9 | 3 |
| % - соотношение | 100% | 61% | 18% | 11% | 7% | 3% |



Эмоциональное самочувствие первоклассников ноябрь – 2021 г.

1. «Цветопись»

| Класс Коэффициент | Настроение | Школьные занятия | Учитель | Одноклассники | Домашние задания |
|----------------------------|-------------|------------------|-------------|---------------|------------------|
| 1 «А» Дугчина Н.Н. | +1,9 | +1,8 | +1,9 | +0,7 | +0,4 |
| 1 «Б» Подворчан А.Б. | +1,8 | +0,9 | +1,6 | +0,4 | +0,3 |
| 1 «В» Наужокова Ф.К. | +1,9 | +1,2 | +1,8 | +0,7 | +0,6 |
| 1 «Г» Дарма А.В.. | +1,7 | +0,8 | +1,1 | +0,3 | +0,2 |
| Средний коэффициент | +1,8 | +1,2 | +1,6 | +0,5 | +0,4 |

2. Графический рисунок «Отношение окружающих людей»

| Класс учителя | Ш=С=Д (макс 7) | Ш=С (7) | Ш>С | С>Ш | Д>СШ | Везде плохо |
|-------------------------|----------------|---------|-----|-----|------|-------------|
| 1 «А» Дугчина Н.Н. | 17 | 6 | 5 | 4 | 2 | - |
| 1 «Б» Подворчан А.Б. | 8 | 4 | 4 | 4 | 1 | - |
| 1 «В» Наужокова Ф.К. | 23 | 3 | - | 2 | - | - |
| 1 «Г» Дарма А.В.. | 18 | 1 | 5 | 4 | 1 | - |
| Всего учащихся | 66 | 14 | 14 | 14 | 4 | - |
| % - соотношение | 58% | 13% | 13% | 13% | 3% | - |

